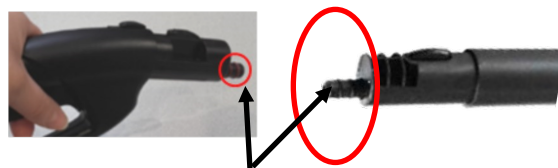




Préalables d'utilisation VAPODIL

- **En cas d'usage quotidien** : rincer le Vapodil tous les matins.
- **Remplissage** : verser 1,5 pichet d'eau du robinet dans la cuve à l'aide de l'entonnoir fourni. Fermer le bouchon sans forcer (au risque d'endommager le joint), avec 2 doigts. Brancher le Vapodil à une prise électrique et appuyer sur le bouton de chauffe. Le voyant orange s'allume. L'appareil chauffe (environ 8min). Lorsque les deux voyants s'éteignent, le Vapodil est prêt à être utilisé.
- **Vérification** : avant chaque utilisation, vérifier la présence des joints toriques au bout du pistolet et des 2 rallonges. Enduire ces joints de savon liquide ou de produit vaisselle (jamais de matière grasse).



Joints toriques

Sécurité :

- Ne pas toucher le bout en laiton du sprayer ni la partie de vissage métallique du bouchon (brûlant).
- Avant chaque reprise en main du Vapodil (même après 1 min), purger l'eau de condensation du tuyau en appuyant brièvement sur la gâchette du pistolet jusqu'à ce que de la vapeur sorte à nouveau.
- Couper l'alimentation électrique si le Vapodil n'est pas utilisé durant 1h.
- Bloquer le loquet de verrouillage sur le pistolet lors du changement des accessoires.
- Ne jamais vriller le flexible pour toujours permettre à la vapeur de passer naturellement et sans obstacle.



- Lorsque le Vapodil est inutilisé et allumé, laisser le pistolet reposer dans la poignée et non sur un rebord en hauteur.

Remplissage en cours d'utilisation :

Lorsque les voyants orange et rouge sont allumés : le Vapodil n'a plus d'eau et ne produit plus de vapeur.

- Eteindre le Vapodil et le débrancher.
- Pour ouvrir le bouchon de la cuve : presser la gâchette vapeur d'une main et ouvrir le bouchon de l'autre main.
- Remplir à nouveau le Vapodil avec de l'eau chaude de préférence et **lentement** à l'aide de l'entonnoir. Fermer le bouchon sans forcer, brancher l'appareil à une prise électrique et appuyer sur le bouton de chauffe.





Rangement : inutile de vider la cuve entre 2 utilisations (sauf si pause supérieure à 4 semaines).

- Démontez tous les accessoires (rallonges et en particulier le sprayer qui sera très difficile à enlever au redémarrage car les joints toriques « collent » en refroidissant).
- Ne pas vriller le flexible.
- Enrouler correctement le câble électrique autour de l'appareil ou le ranger dans sa Vapochette (ne pas faire de nœuds).



Entretien et détartrage du Vapodil :

- Le matin, avant d'allumer le Vapodil, verser un peu d'eau dans la cuve, secouer doucement le Vapodil et verser l'eau dans un contenant pour vérifier :
 - Si l'eau est claire et sans dépôts, pas besoin de détartrage.
 - S'il y a des résidus, comme du sable dans l'eau, en fin de journée de travail il faudra détartrer le Vapodil.
- **Détartrage :** Vider la cuve du Vapodil. Verser 10 cl de vinaigre blanc et 40 cl d'eau du robinet dans une carafe. Verser le mélange dans le Vapodil et l'allumer. Quand le voyant de chauffe s'éteint, éteindre et débrancher le Vapodil. Laisser reposer toute la nuit.

NE PAS VAPORISER PENDANT CETTE PHASE

Le lendemain, vider et rincer la cuve à l'eau claire au moins 2 fois.

Attention : ne jamais remplir entièrement la cuve du Vapodil avec le mélange.

Microfibres Vapodil :

Avant la toute première utilisation, laver les microfibres seules à 30°C. Sans assouplissant.

- Après chaque ménage ou journée de travail, laver les microfibres en machine à 60°C minimum et jusqu'à 90°C si très sales.
SANS ASSOUPLEISSANT
- En machine, éviter le mélange avec d'autres linges et d'autres microfibres.
- Essorage classique, éviter le sèche-linge.



Pour toute question de SAV :

Téléphonez directement au siège au 03 88 18 21 40 ou envoyez un email à sav@vapodil.com